



АДМИНИСТРАЦИЯ ГОРОДА ПЕРМИ
ДЕПАРТАМЕНТ ЗЕМЕЛЬНЫХ ОТНОШЕНИЙ

РЕШЕНИЕ

о размещении объектов № 1251 от 08.07.2019

г. Пермь, ул. Сибирская, 15

Департамент земельных отношений администрации города Перми в соответствии с пунктом 3 ст. 39.36 Земельного кодекса Российской Федерации, Положением о порядке и условиях размещения объектов на землях или земельных участках, находящихся в государственной или муниципальной собственности, на территории Пермского края без предоставления земельных участков и установления сервитутов, утвержденным постановлением Правительства Пермского края от 22.07.2015 № 478-п

разрешает АО «ПЗСП» (ИНН 5903004541, ОГРН 1025900760852, место нахождения: 614031, г. Пермь, ул. Докучаева, д. 31)

размещение объекта: линейные сети инженерно-технического обеспечения (водоснабжения, водоотведения, электроснабжения, теплоснабжения, газоснабжения), подъездные дороги и проезды для многоквартирного жилого дома по ул. Яблочкова, 26

способ размещения объекта: подземный, наземный

на землях, государственная собственность на которые не разграничена

на срок: 1 год

местоположение: г. Пермь, Свердловский район, ул. Куйбышева.

Территория, согласно схеме, расположена в зонах с особыми условиями использования территорий: приаэродромная территория аэродрома аэропорта Большое Савино.

АО «ПЗСП»:

1. Соблюдать правила охранных зон воздушного пространства, установленные постановлением Правительства Российской Федерации от 11.03.2010 № 138 «Об утверждении Федеральных правил использования воздушного пространства Российской Федерации».

3. В соответствии с пунктом 7(2) Положения о порядке и условиях размещения объектов на землях или земельных участках, находящихся в государственной или муниципальной собственности, на территории Пермского края без предоставления земельных участков и установления сервитутов, утвержденного постановлением Правительства Пермского края от 22.07.2015 № 478-п, представить в департамент земельных отношений администрации города Перми в течении 1 месяца с момента размещения объектов материалы контрольной геодезической съемки размещенных объектов на бумажном и электронном носителях на безвозмездной основе.

В соответствии со статьей 20¹ Закона Пермского края от 14.09.2011 № 805-ПК «О градостроительной деятельности в Пермском крае» АО «ПЗСП»:

1. Не позднее, чем за 10 рабочих дней до начала строительства и реконструкции безвозмездно передать в департамент градостроительства и архитектуры администрации города Перми один экземпляр копий разделов проектной документации, предусмотренных пунктом 1 части 12 статьи 48 Градостроительного кодекса Российской Федерации.

2. В течение 10 рабочих дней после окончания работ по строительству, реконструкции безвозмездно передать в департамент градостроительства и архитектуры администрации города Перми схему, отображающую расположение объекта и сетей инженерно-технического обеспечения, подписанную АО «ПЗСП», с приложением текстового и графического описания местоположения границ охранный и санитарно-защитной зоны, перечень координат характерных точек границ такой зоны.

Приложение:

Схема предполагаемых к использованию земель или части земельного участка с координатами поворотных точек границы земельного участка (на 1 л. в 1 экз.).

Начальник отдела предоставления
земельных участков по работе
с юридическими лицами



Н.М. Санникова

Схема предполагаемых к использованию земель или части земельного участка, на которых планируется размещение объектов

Цель использования земель, земельного участка или части земельного участка с указанием размещаемых объектов в соответствии с перечнем, утвержденным Постановлением Правительства РФ от 03.12.2014 № 1300:

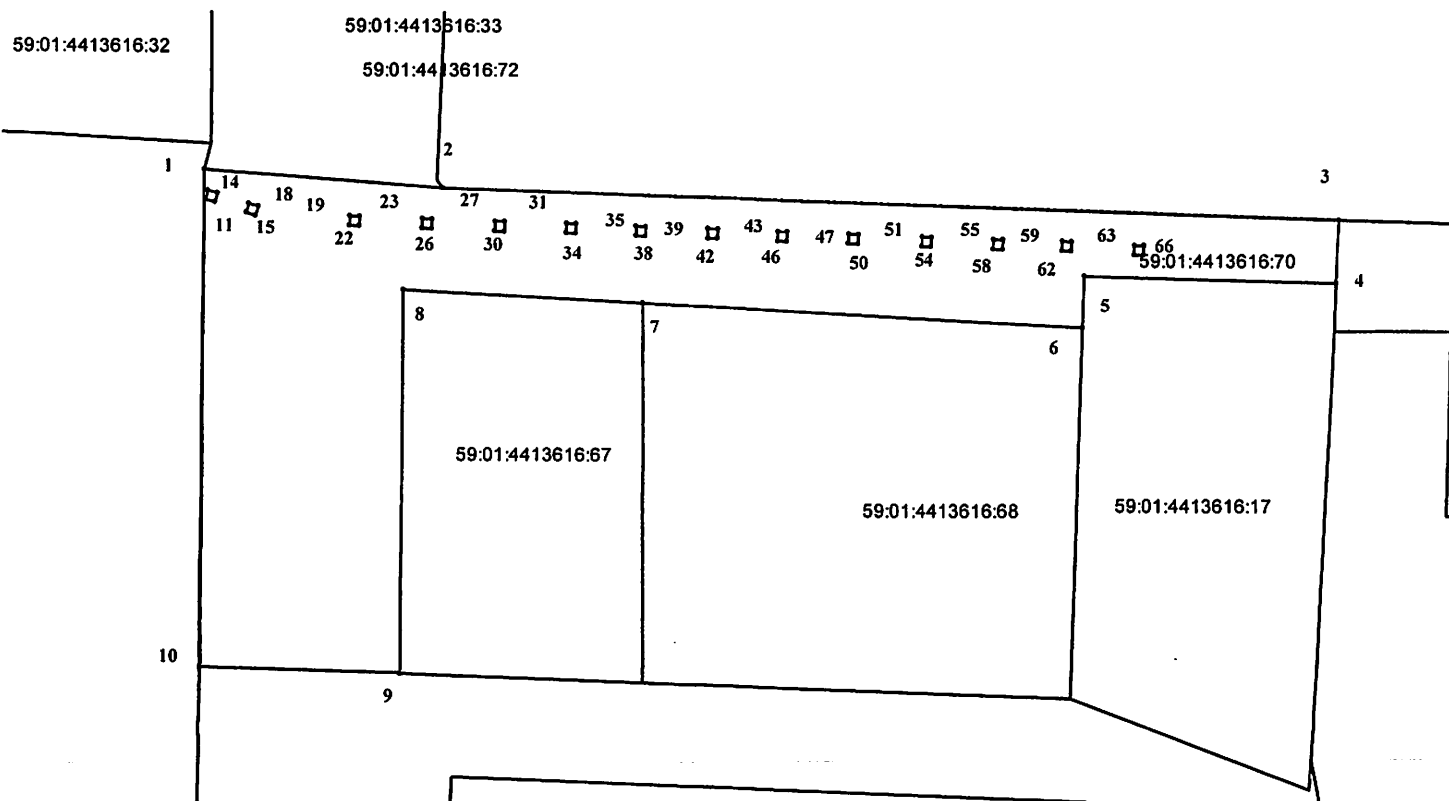
Водопроводы, линейные сооружения канализации, линии электропередач классом напряжения до 35 кВ, тепловые сети всех видов, газопроводы, подъездные дороги и проезды, для размещения которых не требуется разрешения на строительство.

Наименование объекта: для строительства линейных сетей инженерно-технического обеспечения (водоснабжения, водоотведения, электроснабжения, теплоснабжения, газоснабжения), подъездных дорог и проездов для многоквартирного жилого дома по ул. Яблочкова, 26.

Местоположение: кадастровый квартал № 59:01:4413616, адрес: г. Пермь, район Свердловский, ул. Куйбышева.

Площадь земель или части земельного участка: 2050 кв.м.

Категория земель: земли населенных пунктов.



Масштаб 1:500

Каталог координат. м		
№ точки границы	Координаты, м	
	X	Y
1	2	3
1	513489.95	2231888.40
2	513488.05	2231913.25
3	513484.92	2232006.66
4	513478.35	2232006.33
5	513479.03	2231980.21
6	513473.66	2231980.01
7	513476.09	2231934.11
8	513477.41	2231908.13
9	513437.41	2231908.78
10	513437.92	2231887.90
11	513487.79	2231888.81
12	513487.50	2231889.77
13	513486.54	2231889.49
14	513486.83	2231886.52
15	513486.40	2231893.09
16	513486.11	2231894.06
17	513485.15	2231893.77
18	513485.44	2231892.82

19	513485.14	2231903.58
20	513485.10	2231904.58
21	513484.10	2231904.54
22	513484.14	2231903.54
23	513484.40	2231926.13
24	513484.35	2231927.13
25	513483.35	2231927.09
26	513483.40	2231926.09
27	513484.60	2231918.66
28	513484.56	2231919.66
29	513483.56	2231919.62
30	513483.61	2231918.62
31	513484.84	2231911.10
32	513484.81	2231912.10
33	513483.81	2231912.06
34	513483.84	2231911.06
35	513484.13	2231933.42
36	513484.08	2231934.42
37	513483.08	2231934.38
38	513483.13	2231933.38

39	513483.84	2231940.96
40	513483.81	2231941.96
41	513482.81	2231941.92
42	513482.84	2231940.92
43	513483.60	2231948.23
44	513483.57	2231949.23
45	513482.57	2231949.20
46	513482.62	2231948.20
47	513483.36	2231955.67
48	513483.31	2231956.67
49	513482.32	2231956.63
50	513482.36	2231955.63
51	513483.07	2231963.32
52	513483.03	2231964.32
53	513482.03	2231964.28
54	513482.08	2231963.28
55	513482.65	2231977.87
56	513482.62	2231978.87
57	513481.62	2231978.82
58	513481.65	2231977.82
59	513482.24	2231985.36
60	513482.20	2231986.36
61	513481.20	2231986.32
62	513481.24	2231985.32
63	513482.84	2231970.72
64	513482.80	2231971.72
65	513481.80	2231971.68
66	513481.84	2231970.68

Описание границ смежных землепользователей:

от т.1 до т.2 - земельный участок с кадастровым номером 59:01:4413616:33
от т.2 до т.3 - земельный участок с кадастровым номером 59:01:4413616:5
от т.4 до т.6 - земельный участок с кадастровым номером 59:01:4413616:17
от т.6 до т.7 - земельный участок с кадастровым номером 59:01:4413616:68
от т.7 до т.9 - земельный участок с кадастровым номером 59:01:4413616:67
от т.10 до т.1 - земельный участок с кадастровым номером 59:01:4413616:185

Условные обозначения

- Граница участка
 - Границы смежных земельных участков
 - - - Красные линии
- 59:01:4413616:61 Кадастровый номер участка в квартале

Заявитель: *И. И. Иванов*
И. И. Иванов
М.П.